

UCHWAŁA NR
RADY MIASTA PŁOCKA

z dnia 19 listopada 2020 r.

w sprawie wyznaczenia obszaru i granic aglomeracji Płock

Na podstawie art. 18 ust. 2 pkt 15 ustawy z dnia 8 marca 1990 r. o samorządzie gminnym (t.j. Dz. U. z 2020 r. poz. 713 z późn. zm.) oraz na podstawie art. 87 ust. 1 i ust. 4, w związku z art. 565 ust. 2 ustawy z dnia 20 lipca 2017 r. Prawo wodne (t.j. Dz. U. z 2020 r. poz. 310 z późn. zm.) po uzgodnieniu z Regionalnym Dyrektorem Ochrony Środowiska w Warszawie oraz Państwowym Gospodarstwem Wodnym Wody Polskie - Rada Miasta Płocka uchwała co następuje:

§ 1. 1. Wyznacza się aglomerację Płock o równoważnej liczbie mieszkańców 118 751 z oczyszczalnią ścieków w miejscowości Maszewo (działka ewidencyjna nr 106, obręb Maszewo n/Wisłą, Gmina Stara Biała).

2. W skład aglomeracji wchodzi:

1) miasto Płock (część miasta):

- osiedle Miodowa (całe osiedle);
- osiedle Borowiczki (część osiedla);
- osiedle Ciechomice (część osiedla);
- osiedle Dworcowa (całe osiedle);
- osiedle Góry (całe osiedle);
- osiedle Imielnica (część osiedla);
- osiedle Kochanowskiego (całe osiedle);
- osiedle Kolegialna (całe osiedle);
- osiedle Łukasiewicza (całe osiedle);
- osiedle Międzytorze (całe osiedle);
- osiedle Podolszyce Północ (część osiedla);
- osiedle Podolszyce Południe (część osiedla);
- osiedle Radziwie (część osiedla – przebieg kolektora tłoczego przesyłowego);
- osiedle Skarpa (część osiedla);
- osiedle Stare Miasto (całe osiedle);
- osiedle Trzepowo (część osiedla);
- osiedle Tysiąclecia (całe osiedle);
- osiedle Winiary (część osiedla);
- osiedle Wyszogrodzka (część osiedla);
- osiedle Zielony Jar (całe osiedle);

2) miejscowość Maszewo (część miejscowości, gmina Stara Biała):

- teren oczyszczalni ścieków i kolektora tłoczego prowadzącego do oczyszczalni ścieków w Maszewie

§ 2. Część opisowa aglomeracji stanowi załącznik nr 1 do uchwały.

§ 3. Obszar i granice aglomeracji, oznaczone są na mapie w skali 1:10 000, stanowiącej załącznik nr 2 do uchwały.

§ 4. Wykonanie Uchwały powierza się Prezydentowi Miasta Płock.

§ 5. Niniejsza uchwała była poprzedzona Uchwałą Nr 171/16 Sejmiku Województwa Mazowieckiego z dnia 24 października 2016 r. zmieniającą uchwałę w sprawie likwidacji dotychczasowej aglomeracji Płock oraz wyznaczenia nowej aglomeracji Płock (Dziennik Urzędowy Województwa Mazowieckiego z 2016 r., poz. 9317), która traci moc z dniem wejścia w życie niniejszej uchwały zgodnie z art. 565 ust. 2 ustawy z dnia 20 lipca 2017 r. Prawo wodne (t.j. Dz. U. z 2020 r. poz. 310 z późn. zm.).

§ 6. Uchwała wchodzi w życie po upływie 14 dni od ogłoszenia w Dzienniku Urzędowym Województwa Mazowieckiego.

Przewodniczący Rady Miasta
Płocka

Artur Jaroszewski

ZASTĘPCA PREZYDENTA
Miasta Płocka
Jarek Terebus
Jacek Terebus

wz. Prezydenta Miasta Płocka

Roman Siemiątkowski
ZASTĘPCA PREZYDENTA
MIASTA PŁOCKA

KIEROWNIK
Referatu Polityki Przemysłowej Miasta
Łukasz Ozimek
Łukasz Ozimek

wz Dyrektora Wydziału
Rozwoju i Polityki Gospodarczej Miasta
KIEROWNIK
Referatu Rewitalizacji i Estetyzacji Miasta
Michał Balski
Michał Balski

Paweł Siemiątkowski
RADCA PRAWNY
(nr wpisu WA-P-322)

Uzasadnienie.

Aglomerację Płock tworzy się zgodnie z art. 18 ust. 2 pkt 15 ustawy z dnia 8 marca 1990 r. o samorządzie gminnym (t.j. Dz. U. z 2020 r. poz. 713 z późn. zm.) oraz na podstawie art. 87 ust. 1 i ust. 4. ustawy z dnia 20 lipca 2017 r. Prawo wodne (t.j. Dz. U. z 2020 r. poz. 310 z późn. zm.), w związku z art. 565 ust. 2 ustawy z dnia 20 lipca 2017 r. Prawo wodne (t.j. Dz. U. z 2020 r. poz. 310 z późn. zm.).

Rada Miasta Płock wyznacza Aglomerację Płock zgodnie z Rozporządzeniem Ministra Gospodarki Morskiej i Żeglugi Śródlądowej z dnia 27 lipca 2018 r. w sprawie sposobu wyznaczania obszarów i granic aglomeracji (Dz. U. poz. 1586).

Aglomerację ustanawia się na podstawie sporządzonego dokumentu „Aktualizacja Obszaru i granic aglomeracji Płock” wykonanego na zlecenie Spółki Wodociągi Płockie Sp. z o.o.

Zgodnie z art. 87 ust. 4 ustawy Prawo Wodne wyznaczenie aglomeracji przez Radę Miasta Płock następuje po uzgodnieniu z Wodami Polskimi, a w zakresie obszarów objętych przynajmniej jedną formą ochrony przyrody z właściwym Regionalnym Dyrektorem Ochrony Środowiska.

Postanowieniem z dnia 03 listopada 2020 roku Dyrektor Zarządu Zlewni we Włocławku Państwowego Gospodarstwa Wodnego Wody Polskie uzgodnił w/w projekt Uchwały. Na postanowienie nie wniesiono zażalenia.

Postanowieniem z dnia 29 października 2020 roku Regionalny Dyrektor Ochrony Środowiska w Warszawie uzgodnił w/w projekt Uchwały. Na postanowienie nie wniesiono zażalenia.

wz. Prezydenta Miasta Płocka

Roman Siemiątkowski
ZASTĘPCA PREZYDENTA
MIASTA PŁOCKA

KIEROWNIK
Referatu Polityki Przestrzennej Miasta
Lukasz Ozimek
Lukasz Ozimek

w/z Dyrektora Wydziału
Rozwoju i Polityki Gospodarczej Miasta
KIEROWNIK
Referatu Rewitalizacji i Estetyzacji Miasta
Michał Balski
Michał Balski

ZASTĘPCA PREZYDENTA
Miasta Płocka
Jacek Terebus
Jacek Terebus

Załącznik Nr 1 do uchwały Nr

Rady Miasta Płocka

z dnia 19 listopada 2020 r.

CZĘŚĆ OPISOWA AGLOMERACJI PŁOCK

Aglomeracja Płock została pierwotnie wyznaczona w roku 2006 rozporządzeniem Wojewody Mazowieckiego Nr 10 z dnia 30 czerwca 2006 r. (Dz. Urz. z dnia 10 lipca 2006 r. Nr 131, poz. 4283).

Po przeprowadzeniu aktualizacji planu obszaru aglomeracji Sejmik Województwa Mazowieckiego przyjął uchwałę Nr 123/11 z dnia 5 września 2011 roku w sprawie likwidacji dotychczasowej aglomeracji Płock oraz wyznaczenia nowej aglomeracji Płock.

Następnie obszar i granice aglomeracji Płock zostały poddane aktualizacji i ponownie wyznaczone Uchwałą Nr 171/16 Sejmiku Województwa Mazowieckiego z dnia 24 października 2016 r. zmieniającą uchwałę w sprawie likwidacji dotychczasowej aglomeracji Płock oraz wyznaczenia nowej aglomeracji Płock (Dziennik Urzędowy Województwa Mazowieckiego, Poz. 9317).

Jest to aktualnie obowiązująca uchwała wyznaczająca aglomerację Płock.

Istotne zmiany gospodarcze i prawne, przeprowadzone inwestycje i zamierzenia inwestycyjne sprawiły, że wyznaczona w 2016 roku granica Aglomeracji Płock wymaga weryfikacji.

Potrzebę i zakres niezbędnych zmian wskazał przeprowadzony w maju 2020 roku „Przegląd obszaru i granic Aglomeracji Płock”, zgodnie z art. 92 ustawy z dnia 20 lipca 2017 r. – Prawo wodne.

Weryfikacja obszaru i granic aglomeracji Płock w celu ponownego jej wyznaczenia została przeprowadzona zgodnie z Rozporządzeniem Ministra Gospodarki Morskiej i Żeglugi Śródlądowej z dnia 27 lipca 2018 r. w sprawie sposobu wyznaczania obszarów i granic aglomeracji (Dz. U. z 2018 r., poz. 1586).

Dokumenty stanowiące podstawę do wyznaczenia aglomeracji Płock:

1. Studium Uwarunkowań i Kierunków Zagospodarowania Przestrzennego Miasta Płocka (Uchwała Nr 565/XXXIII/2013 z dnia 26 marca 2013 roku Rady Miasta Płocka),
2. Uchwała Nr 341/XVIII/2020 RADY MIASTA PŁOCKA z dnia 9 kwietnia 2020 r. w sprawie przyjęcia dla Gminy - Miasto Płock Wieloletniego planu rozwoju i modernizacji urządzeń wodociągowych i kanalizacyjnych na lata 2020 – 2024.
3. Uchwała NR 738/XLII/2018 RADY MIASTA PŁOCKA z dnia 22 lutego 2018 r. w sprawie przyjęcia dla Gminy - Miasto Płock Wieloletniego planu rozwoju i modernizacji urządzeń wodociągowych i kanalizacyjnych na lata 2018 – 2022.
4. Miejscowe Plany Zagospodarowania Przestrzennego – wykaz w Tabeli nr 1

Tabela nr 1. Wykaz miejscowych planów zagospodarowania przestrzennego w granicach Aglomeracji Płock

Gmina	Obręb ewidencyjny ¹	Nazwa
Stara Biała	Maszewo nad Wisłą	1. Uchwała Nr 241/XXIX/10 z dnia 16.09.2010 r. w sprawie uchwalenia miejscowego planu zagospodarowania przestrzennego dla obszaru wsi Maszewo.
Płock	Ciechomice	1. Miejscowy plan zagospodarowania przestrzennego terenu położonego w Płocku przy ulicy Ciechomickiej
Płock	Działki	1. Miejscowy plan zagospodarowania przestrzennego terenu położonego pomiędzy ulicami: Tysiąclecia, Rembielińskiego, Ruskich, Gwardii Ludowej, Bielską, Kochanowskiego, Bielską, Obrońców Westerplatte i Mickiewicza w Płocku, 2. Miejscowy plan zagospodarowania przestrzennego obszaru położonego pomiędzy: torami stacji kolejowej, ul. Otołińska i ul. Chopina w Płocku.
Płock	Góry	1. Miejscowy plan zagospodarowania przestrzennego zespołu zabudowy mieszkaniowej we wsi Góry - Gmina Łąck 2. Miejscowy plan zagospodarowania przestrzennego terenu położonego w Płocku u zbiegu ulic Osiedlowej i Kutnowskiej, 3. Miejscowy plan zagospodarowania przestrzennego miasta Płocka dla trasy rurociągu paliwowego relacji Płock - Ostrów Wielkopolski.
Płock	Kombinat	poza obszarem Aglomeracji Płock

¹ zgodnie z danymi z państwowego rejestru granic i powierzchni jednostek podziałów terytorialnych kraju - PRG

Płock	Kostrograj Przemysłowy	<ol style="list-style-type: none"> 1. MPZP terenów położonych w dzielnicy TRZEPOWO w Płocku, 2. Miejskowy plan zagospodarowania przestrzennego terenu położonego pomiędzy ulicami: Tysiąclecia, Rembielińskiego, Rutskich, Gwardii Ludowej, Bielską, Kochanowskiego, Bielską, Obrońców Westerplatte i Mickiewicza w Płocku, 3. Miejskowy plan zagospodarowania przestrzennego terenu położonego pomiędzy ulicami: Bielską a Przemysłową w Płocku.
Płock	Kostrogaj Rolniczy	<ol style="list-style-type: none"> 1. Miejskowy plan zagospodarowania przestrzennego „Bielska Targowa” w Płocku.
Płock	Maszewo	<ol style="list-style-type: none"> 1. Miejskowy plan zagospodarowania przestrzennego terenów położonych przy ul. Dobrzyńskiej i Zglenickiego w Płocku, 2. Miejskowy plan zagospodarowania przestrzennego „Kobiałka” w Płocku.
Płock	Podol-Borowiczki	<ol style="list-style-type: none"> 1. Miejskowy plan zagospodarowania przestrzennego „Żyzna - południe” w Płocku, 2. Miejskowy plan zagospodarowania przestrzennego osiedla Podolszyce Północ, 3. Miejskowy plan zagospodarowania przestrzennego „Sikorskiego -Kutrzeby” w Płocku, 4. Miejskowy plan zagospodarowania przestrzennego terenu położonego pomiędzy ulicami: Armii Krajowej, Sikorskiego, Armii Krajowej i Wyszogrodzką na osiedlu 5. Podolszyce Północ w Płocku, 5. Miejskowy plan zagospodarowania przestrzennego terenu położonego pomiędzy ulicami: Jana Pawła II, Wyszogrodzką, Jana Pawła II i Czwartaków na Osiedlu 6. Podolszyce Południe w Płocku, 6. Miejskowy plan zagospodarowania osiedla Podolszyce Południe w Płocku, 7. Miejskowy plan zagospodarowania przestrzennego terenu położonego przy ul. Zubrzyckiego w Płocku, 8. Miejskowy plan zagospodarowania przestrzennego „Zatorze” w Płocku, 9. Miejskowy plan zagospodarowania przestrzennego Centrum Graniczna w Płocku,

		<ul style="list-style-type: none"> 10. Miejscowy plan zagospodarowania przestrzennego "Swojska - Nowickiego" w Płocku, 11. Miejscowy plan zagospodarowania przestrzennego "Imielnica" w Płocku, 12. Miejscowy plan zagospodarowania przestrzennego Osiedli Imielnica i Borowiczki wraz z Ośnicą w Płocku, 13. Miejscowy plan zagospodarowania przestrzennego "Borowiczki" w Płocku, 14. Miejscowy plan zagospodarowania przestrzennego terenu Parcele w Płocku.
Płock	Podolszyce	<ul style="list-style-type: none"> 1. Miejscowy plan zagospodarowania przestrzennego terenu położonego w Płocku pomiędzy ul. Otolińską, istniejącą linią kolejową, ul. Graniczną oraz granicami działek nr 16/1, 16/2, 16/3, 2. Miejscowy Plan Zagospodarowania Przestrzennego terenu położonego w Płocku przy ul. Granicznej, 3. Miejscowy plan zagospodarowania przestrzennego "Zatorze" w Płocku, 4. Miejscowy plan zagospodarowania przestrzennego terenu zawartego pomiędzy ul. Spółdzielczą, ul. Oaza, ul. Maneżową, ul. Spółdzielczą, ul. Wyszogrodzką i Alejami Piłsudskiego w Płocku, 5. Miejscowy plan zagospodarowania przestrzennego „Centrum Graniczna" w Płocku, 6. Miejscowy plan zagospodarowania przestrzennego terenów mieszkaniowych położonych pomiędzy ulicami Kalinową, Rzeczną, Różaną, Górną i Imielnicką w Płocku, 7. Miejscowy plan zagospodarowania przestrzennego "Górna - Ośnicka" w Płocku, 8. Miejscowy plan zagospodarowania przestrzennego terenów zabudowy mieszkaniowej w rejonie ulic: Milej, Norbertańskiej i Grabówki w Płocku
Płock	Radziwie	<ul style="list-style-type: none"> 1. Miejscowy plan zagospodarowania przestrzennego terenu położonego w rejonie ulic: Kolejowej, Kościelnej i Dobrzykowskiej na osiedlu Radziwie w Płocku
Płock	Tokary	poza obszarem Aglomeracji Płock
Płock	Trzepowo	<ul style="list-style-type: none"> 1. Miejscowy plan zagospodarowania przestrzennego Trzepowo w Płocku
Płock	Wiśła	poza obszarem Aglomeracji Płock

Płock	Wyszogrodzka	<ol style="list-style-type: none"> 1. Miejscowy plan zagospodarowania przestrzennego obszaru położonego w Płocku pomiędzy: torami stacji kolejowej, ul. Otolińską, ul. Chopina, 2. Miejscowy plan zagospodarowania przestrzennego "Śródmieście-Wschód" w Płocku, 3. Miejscowy plan zagospodarowania przestrzennego terenu położonego w Płocku pomiędzy ul. Maneżową, Strzelecką, Wyszogrodzką I Saperską 4. Miejscowy plan zagospodarowania przestrzennego terenu położonego w Płocku pomiędzy ulicami Maneżową, Saperską, Wyszogrodzką I Spółdzielczą 5. Miejscowy plan zagospodarowania przestrzennego terenu zawartego pomiędzy ul. Spółdzielczą, ul. Oaza, ul. Maneżową, ul. Spółdzielczą, ul. Wyszogrodzką i Alejami Piłsudskiego w Płocku
Płock	Łukasiewicza	<ol style="list-style-type: none"> 1. MPZP terenów zawartych pomiędzy ul. Dobrzyńską, ul. Polną i jej projektowanym przedłużeniem w kierunku zachodnim oraz ul. Parowa w Płocku, 2. Miejscowy plan zagospodarowania przestrzennego obszaru położonego w kwartale ulic: Topolowa, Kobylińskiego, Dobrzyńska oraz Kazimierza Wielkiego w Płocku, 3. Miejscowy plan zagospodarowania przestrzennego terenu położonego pomiędzy ulicami: Tysiąclecia, Rembielińskiego, Rutskich, Gwardii Ludowej, Bielską, Kochanowskiego, Bielską, Obrońców Westerplatte i Mickiewicza w Płocku, 4. Miejscowy plan zagospodarowania przestrzennego terenu położonego pomiędzy ulicami Gwardii Ludowej, Wiejską, rzeką Brzeźnicą i stadionem Petrochemii w Płocku, 5. MIEJSCOWY PLAN ZAGOSPODAROWANIA PRZESTRZENNEGO "MIODOWA - ŁUKASIEWICZA" W PŁOCKU, 6. MPZP terenu położonego pomiędzy ulicami C.K. Norwida, A. Asnyka, J. Słowackiego i K.I. Gałczyńskiego w Płocku

Płock	Śródmieście	<ol style="list-style-type: none"> 1. Miejskowy plan zagospodarowania przestrzennego terenu położonego w Płocku przy ul. Granicznej 2. Miejskowy plan zagospodarowania przestrzennego terenów zawartych pomiędzy ul. Dobrzyńską, ul. Polną i jej projektowanym przedłużeniem w kierunku zachodnim oraz ul. Parowa w Płocku, 3. Miejskowy plan zagospodarowania przestrzennego obszaru położonego w kwartale ulic: Topolowa, Kobylińskiego, Dobrzyńska oraz Kaz. Wielkiego w Płocku, 4. Miejskowy plan zagospodarowania przestrzennego terenu położonego pomiędzy ulicami: Kobylińskiego, Bielską, Ostatnią i Al. Spacerową w Płocku, 5. Miejskowy plan zagospodarowania przestrzennego Bramy Bielskiej wraz z odcinkiem ul. Bielskiej w rejonie starego średniowiecznego miasta oraz ulicą Kwiatka w mieście Płocku, 6. Miejskowy plan zagospodarowania przestrzennego placu stary rynek wraz z przyległymi ulicami w mieście Płocku, 7. Miejskowy plan zagospodarowania przestrzennego terenu położonego w Płocku pomiędzy ul. Kolegialną, ul. Misjonarską, ul. Kościuszki i pl. Obrońców Warsz., 8. Miejskowy plan zagospodarowania przestrzennego terenu położonego w Płocku u zbiegu ulic: Królewieckiej i 1-go Maja 9. Miejskowy plan zagospodarowania przestrzennego "Śródmieście-Wschód" w Płocku
-------	-------------	---

1. Informacje o długości i rodzaju sieci kanalizacyjnej lub planowanej do budowy sieci kanalizacyjnej, liczbie stałych mieszkańców aglomeracji, liczbie osób czasowo przebywających w aglomeracji oraz przemyśle obsługiwanym przez sieć kanalizacyjną lub planowaną do budowy sieć kanalizacyjną oraz oczyszczalnię ścieków, a także o wskaźnikach koncentracji.

a) Dane o istniejącej sieci kanalizacyjnej:

Lp.	Sieć istniejąca	Długość [km]
1	Sanitarna grawitacyjna	196,6
2	Sanitarna tłoczna	11,4
3	Ogólnospławna grawitacyjna	33,6
4	Ogólnospławna tłoczna	0,0
RAZEM		241,6

b) Dane o planowanej do budowy sieci kanalizacyjnej:

W ramach granic i obszaru aglomeracji Płock nie są planowe żadne inwestycje polegające na budowie sieci kanalizacyjnej.

c) Liczba mieszkańców aglomeracji:

Liczba mieszkańców aglomeracji Płock				
liczba stałych mieszkańców korzystających z systemu kanalizacyjnego	Liczba osób czasowo przebywające na terenie aglomeracji	liczba mieszkańców korzystających ze zbiorników bezodpływowych	liczba mieszkańców korzystających z systemów indywidualnych (przydomowych oczyszczalni ścieków - 14 szt.)	RLM przemysłu
[osoby]	[osoby]	[osoby]	[osoby]	[RLM]
109 160	4 716	622	38	4 215
114 536 RLM				4 215 RLM

2. Istniejące i planowane do budowy oczyszczalnie ścieków, a w przypadku aglomeracji zakończonych końcowym punktem zrzutu ścieków komunalnych – informacja, do której aglomeracji ścieki te będą odprowadzane, wraz z określeniem obciążenia oczyszczalni ścieków.

a) istniejące oczyszczalnie ścieków:

Wszystkie ścieki z aglomeracji Płock oczyszczane są w jednej oczyszczalni ścieków z podwyższonym usuwaniem biogenów (związków azotu i fosforu) spełniającej standardy odprowadzanych ścieków jak dla aglomeracji > 100 000 RLM, zlokalizowanej w m. Maszewo k. Płocka, gmina Stara Biała, powiat płocki, woj. mazowieckie.

Adres oczyszczalni ścieków: Maszewo 39a, 09-400 Płock.

Dane oczyszczalni ścieków:

1.	Nazwa oczyszczalni ścieków		Maszewo
2.	Rodzaj oczyszczalni		oczyszczalnia biologiczna z podwyższonym usuwaniem związków azotu (N), fosforu (P)
3.	Lokalizacja oczyszczalni ścieków (adres, nr ewid. dz., obręb ewidencyjny)		działka ewidencyjna nr 106, obręb MASZEWO N/WISŁĄ, Gmina Stara Biała
4.	Pozwolenie wodnoprawne na odprowadzanie ścieków z oczyszczalni do środowiska		Decyzja Marszałka Województwa Mazowieckiego nr 78/16/PZ.W z dnia 28.04.2016 roku, znak:PZ-II.7322.2.17.2016.SS; PZ-II.7322.2.18.2016.SS, ważne do 28.04.2026 r.
5.	Przepustowość oczyszczalni	średnia [m ³ /d]	24 000
		maksymalna godzinowa [m ³ /h]	3 000
		maksymalna przepustowość oczyszczalni [m ³ /rok]	8 760 000
6.	Projektowa wydajność oczyszczalni ścieków [RLM]:		160 000
7.	Obciążenie oczyszczalni [RLM] (średnia z lat 2017-2019)		151 895 RLM

b) planowane oczyszczalnie ścieków:

Nie planuje się budowy nowej oczyszczalni ścieków do obsługi ścieków z aglomeracji Płock.

3. System gospodarki ściekowej:

a) Średnia dobowo ilość ścieków komunalnych powstających na terenie aglomeracji oraz skład jakościowy tych ścieków:

1	Średnia dobowo ilość ścieków komunalnych	[m ³ /d]	20 000
2	Dopuszczalna średnia dobowo przepustowość istniejącej oczyszczalni cieków	[m ³ /d]	24 000

Skład jakościowy ścieków komunalnych powstających na terenie aglomeracji:

Skład jakościowy ścieków komunalnych powstających na terenie aglomeracji	BZT ₅ [mgO ₂ /dm ³]	ścieki surowe – 617,5 ścieki oczyszczone – 5,2
	ChZTCr [mgO ₂ /dm ³]	ścieki surowe – 1357,2 ścieki oczyszczone – 50,0
	Zawiesina ogólna [mg/dm ³]	ścieki surowe – 739,6 ścieki oczyszczone – 7,3
	Azot ogólny [mg N/dm ³]	ścieki surowe – 108,1 ścieki oczyszczone – 7,7
	Fosfor ogólny [mg P/dm ³]	ścieki surowe – 16,7 ścieki oczyszczone – 0,6

b) Przepustowość istniejącej oczyszczalni ścieków w m³/d:

Przepustowość istniejącej oczyszczalni ścieków w Maszewie została określona w obowiązującym pozwoleniu wodnoprawnym określonym w ilości: $Q_{\text{śr.d.}} = 24\ 000\ \text{m}^3/\text{d}$.

c) Ilość i skład jakościowy ścieków przemysłowych odprowadzanych przez zakłady do systemu kanalizacji zbiorczej:

Na terenie Płocka ok. 50 podmiotów prowadzących działalność gospodarczą wprowadza ścieki o charakterze przemysłowym do systemu kanalizacji zbiorczej.

Największymi zakładami wprowadzającymi ścieki przemysłowe są:

1. CNH Industrial Polska Sp. z o.o. ul. Otolińska 25, 09-407 Płock,
2. Levi Strauss Poland, Otolińska 8, 09-407 Płock,
3. GALWA-KOR Sp. z o.o. ul. Otolińska 25, 09-407 Płock.

Pozostałe zakłady, to przede wszystkim myjnie pojazdów oraz podmioty prowadzące działalność gastronomiczną, handlowo, usługową.

Łączna ilość ścieków przemysłowych wprowadzanych do systemu kanalizacji zbiorczej wyniosła w skali roku: 2018 r. – 380 857 m³, w 2019 – 261 401 m³.

Spółka „Wodociągi Płockie” Sp. z o.o. prowadzi działania kontrolne polegające na sprawdzaniu przestrzegania przez dostawców ścieków przemysłowych norm jakościowych dla ścieków dostarczanych do systemu kanalizacji miejskiej. Kontrole te prowadzone są na podstawie umów zawartych z dostawcami ścieków przemysłowych i komunalnych, określających zasady i warunki wprowadzania ścieków do kanalizacji miejskiej.

Jakość ścieków o charakterze przemysłowym została określona w umowach z dostawcami i nie powinna odbiegać od dopuszczalnych wartości wskaźników zanieczyszczeń w ściekach wprowadzanych do kanalizacji przedstawionych w poniższej tabeli:

Lp.	Wskaźnik zanieczyszczenia	Jednostka	Wartość
1.	Temperatura	°C	35
2.	pH		6,5 – 10
3.	Zawiesiny łatwo opadające	ml/l	10
4.	Zawiesiny ogólne	mg/l	400
5.	ChZT _{Cr}	mg O ₂ /l	1000
6.	BZT ₅	mg/O ₂ /l	400
7.	Azot amonowy	mg NH ₄ /l	200
8.	Azot azotynowy	mg N _{NO3} /l	10
9.	Fosfor ogólny	mg P/l	15
10.	Substancje powierzchniowo czynne anionowe	mg/l	15
11.	Substancje powierzchniowo czynne niejonowe	mg/l	20
12.	Substancje ekstrahujące się eterem naftowym	mg/l	100
13.	Węglowodory ropopochodne	mg/l	15
14.	Adsorbowalne związki chloroorganiczne (AOX)	mg Cl/l	1
15.	Lotne węglowodory aromatyczne (BTX – Benzen, Toleń, Ksylen)	mg/l	1
16.	Lotne związki chloroorganiczne (VOX)	mg Cl/l	1,5
17.	Fenole lotne	mg/l	15
18.	Chrom ⁺⁶	mg Cr ⁺⁶ /l	0,2
19.	Chrom ogólny	mg Cr/l	1
20.	Nikiel	mg Ni/l	1
21.	Cynk	mg Zn/l	5
22.	Tytan	mg Ti/l	2
23.	Miedź	mg Cu/l	1
24.	Kobalt	mg Co/l	1
25.	Rtęć	mg Hg/l	0,06
26.	Kadm	mg Cd/l	0,4
27.	Arsen	mg As/l	0,5
28.	Bar	mg Ba/l	5
29.	Beryl	mg Be/l	1
30.	Bor	mg B/l	10

31.	Molibden	mg Mo/l	1
32.	Ołów	mg Pb/l	1
33.	Selen	mg Se/l	1
34.	Srebro	mg Ag/l	0,5
35.	Tal	mg T/l	1
36.	Wanad	mg V/l	2
37.	Antymon	mg Sb/l	0,5

„Wodociągi Płockie” Sp. z o.o. prowadzą stały nadzór nad ilością i jakością ścieków przemysłowych odprowadzanych do kanalizacji przez podmioty gospodarcze działające na terenie miasta Płocka.

Wyliczony RLM pochodzący od kontrolowanych podmiotów gospodarczych, na podstawie ładunku BZT₅ w ściekach przemysłowych wprowadzanych do systemu kanalizacji zbiorczej wynosi **4 215 RLM** (średnia z 2018 i 2029 r.)

d) nazwy zakładów, których podłączenie do systemu kanalizacji zbiorczej jest planowane:

W granicach Aglomeracji Płock do planowanej sieci kanalizacyjnej nie przewiduje się podłączenia kolejnych podmiotów przemysłowych o znaczącym wpływie ilości i jakości ścieków wprowadzanych do sieci kanalizacji zbiorczej.

e) Uzasadnienie określonej RLM Aglomeracji:

Zgodnie z definicją zawartą w Rozporządzeniu MG MiZŚ z dnia 20 sierpnia 2018 r. (Dz.U. z 2018 poz. 1586) Równoważna liczba mieszkańców aglomeracji, zwana „RLM aglomeracji” uwzględnia ścieki pochodzące z:

RLM Aglomeracji =

RLM pochodzące od stałych mieszkańców

+ RLM pochodzące z od osób czasowo przebywających w aglomeracji

+ RLM pochodzące od przemysłu

RLM Aglomeracji Płock = RLM pochodzące od stałych mieszkańców + RLM pochodzące z od osób czasowo przebywających w aglomeracji + RLM pochodzące od przemysłu = 109 820 + 4 716 + 4 215 = **118 751 RLM**

RLM rz	118 751
RLM stałych mieszkańców [RLM]	109 820
w tym:	
liczba stałych mieszkańców korzystających z systemu kanalizacyjnego	109 160
liczba mieszkańców korzystających ze zbiorników bezodpływowych	622
liczba mieszkańców korzystających z systemów indywidualnych (przydomowych oczyszczalni ścieków - 14 szt.)	38
RLM przemysłu [RLM]	4 215
RLM osób czasowo przebywających w aglomeracji [RLM]	4 716
% RLM korzystających z systemu kanalizacyjnego	99,44
% RLM obsługiwanych przez tabor asenizacyjny (zbiorniki bezodpływowe)	0,53
% RLM obsługiwanych przez przydomowe oczyszczalnie ścieków	0,03

- f). **Ilość ścieków powstających na terenie aglomeracji nieobjętych systemem kanalizacji zbiorczej, gdzie zastosowano systemy indywidualne albo planuje się zastosowanie systemów indywidualnych lub innych rozwiązań zapewniających taki sam poziom ochrony środowiska jak w przypadku systemów kanalizacji zbiorczej.**

Na terenie aglomeracji Płock ze zbiorników bezodpływowych korzysta 622 mieszkańców. Ścieki ze zbiorników bezodpływowych wywożone są taborami asenizacyjnymi na stację zlewną ścieków dowożonych na oczyszczalnię ścieków w miejscowości Maszewo, gdzie dla ścieków zapewniany jest taki sam poziom ochrony środowiska jak w przypadku systemów kanalizacji zbiorczej.

Przy założeniu średniego zużycia wody na osobę na dobę równą 0,1 m³/d, szacunkowa ilość ścieków wytworzonych od mieszkańców aglomeracji niepodłączonych do zbiorczej sieci kanalizacyjnej w granicach planowanej Aglomeracji (ścieki dowożone do stacji zlewnej od mieszkańców korzystających ze zbiorników bezodpływowych z obszaru aglomeracji) wynosi 62,2 m³/d.

Na terenie aglomeracji Płock funkcjonuje 14 sztuk indywidualnych systemów oczyszczania ścieków – przydomowych oczyszczalni ścieków, które obsługują 38 mieszkańców.

Przy założeniu średniego zużycia wody na osobę na dobę równą 0,1 m³/d, szacunkowa ilość ścieków wytworzonych od mieszkańców aglomeracji korzystających z indywidualnych systemów oczyszczania ścieków (przydomowych oczyszczalni ścieków) wynosi 3,8 m³/d.

4. Strefy ochronne ujęć wody, zawierające oznaczenie aktów prawa miejscowego lub decyzji ustanawiających te strefy oraz zakazy, nakazy i ograniczenia obowiązujące na tych terenach:

Lp.	Oznaczenie aktów prawa miejscowego lub decyzji ustanawiających te strefy	Zakazy, nakazy i ograniczenia obowiązujące na tych terenach
1.	Decyzja Prezydenta Miasta Płocka z dnia 02.05.2007 r. nr WGK.II.6210/10/2007 ustanawiająca strefę ochrony bezpośredniej ujęcia wody podziemnej – studni K5 zlokalizowanej na terenie SUW przy ul. Górnej 56B w Płocku – 2 m licząc od zarysu budowli i urządzeń	<ol style="list-style-type: none"> 1. Na terenie ochrony bezpośredniej ujęć wód podziemnych oraz powierzchniowych zabronione jest użytkowanie gruntów do celów niezwiązanych z eksploatacją ujęcia wody. 2. Na terenie ochrony bezpośredniej ujęć wód należy: <ol style="list-style-type: none"> a) odprowadzać wody opadowe lub roztopowe w sposób uniemożliwiający przedostawanie się ich do urządzeń służących do poboru wody; b) zagospodarować teren zielenią; c) odprowadzać poza granicę terenu ochrony bezpośredniej ścieki z urządzeń sanitarnych, przeznaczonych do użytku osób zatrudnionych przy obsłudze urządzeń służących do poboru wody; d) ograniczyć do niezbędnych potrzeb przebywanie osób niezatrudnionych przy obsłudze urządzeń służących do poboru wody.
2	Decyzja wydana przez Państwowe Gospodarstwo Wodne Wody Polskie z dnia 08.10.2018 r. nr WA.ZUZ.7.4100.132.2018.KZ ustanawiająca strefę ochronną w granicach istniejącego ogrodzenia, obejmującą teren ochrony bezpośredniej ujęcia wód podziemnych składającego się ze studni nr 4 i nr 5	<ol style="list-style-type: none"> 3. Teren ochrony bezpośredniej należy ogrodzić, a jego granice przebiegające przez wody powierzchniowe oznaczyć za pomocą rozmieszczonych w widocznych miejscach stałych znaków stojących lub pływających; na ogrodzeniu oraz znakach należy umieścić tablice zawierające informacje o ujęciu wody i zakazie wstępu osób nieupoważnionych.

5. Obszary ochronne zbiorników wód śródlądowych zawierające oznaczenie aktów prawa miejscowego ustanawiających te obszary oraz zakazy, nakazy i ograniczenia obowiązujące na tych obszarach:

Na obszarze aglomeracji Płock nie występują obszary ochronne zbiorników wód śródlądowych.

6. Formy ochrony przyrody, o których mowa w art. 6 ustawy z dnia 16 kwietnia 2004 r. o ochronie przyrody, zawierające nazwę formy ochrony przyrody oraz tytuł i miejsce ogłoszenia aktu prawnego tworzącego, ustanawiającego albo wyznaczającego formę ochrony przyrody, oraz informacje o obszarach mających znaczenie dla Wspólnoty znajdujących się na liście, o której mowa w art. 27 ust. 1 tej ustawy:

Lp.	Nazwa formy ochrony przyrody	Tytuł i miejsce ogłoszenia aktu prawnego tworzącego, ustanawiającego albo wyznaczającego formę ochrony przyrody
1.	Obszar Natura 2000 – Dolina Środkowej Wisły (PLB140004)	Rozporządzenia Ministra Środowiska z dn. 12 stycznia 2011 r. (Dz. U. Nr 25, poz. 133)
2.	Obszar Natura 2000 – Kampinoska Dolina Wisły (PLH140029)	Decyzja Wykonawcza Komisji (UE) 2020/97 z dnia 28 listopada 2019 roku w sprawie przyjęcia trzynastego zaktualizowanego wykazu terenów mających znaczenie dla Wspólnoty składających się na kontynentalny region biogeograficzny (notyfikowana jako dokument C(2019) 8586 (Dz. U. UE. L. 2020.24.144).
3	Nadwiślański Obszar Chronionego Krajobrazu	Rozporządzenie Nr 14 Wojewody Mazowieckiego z dnia 27 lipca 2006 r. w sprawie Nadwiślańskiego Obszaru Chronionego Krajobrazu położonego na terenie powiatów płońskiego, płockiego i sochaczewskiego (Dz. Urz. Woj. Maz. Nr 157, poz. 6151 oraz z 2013 r. poz. 2486)
4	Zespół przyrodniczo-krajobrazowy Jar Rzeki Brzeźnicy	Uchwała Nr 524/XXX/2017 Rady Miasta Płocka z dnia 28 marca 2017 r. w sprawie Zespołu Przyrodniczo-Krajobrazowego Jaru Rzeki Brzeźnicy w Płocku (Dz. Urz. Województwa Mazowieckiego z 2017 r. poz. 4101)
5	Zespół przyrodniczo-krajobrazowy Jar Rzeki Rosicy	Uchwała Nr 998/XLIX/02 Rady Miasta Płocka z dnia 29 stycznia 2002 r. w sprawie utworzenia Zespołu Przyrodniczo-Krajobrazowego Jaru Rzeki Rosicy w Płocku (Dz. Urz. Woj. Maz. z 2002r. Nr

Lp.	Nazwa formy ochrony przyrody	Tytuł i miejsce ogłoszenia aktu prawnego tworzącego, ustanawiającego albo wyznaczającego formę ochrony przyrody
		54, poz.1129)
6	Pomnik przyrody - Dąb szypułkowy - <i>Quercus robur</i>	Orzeczenie Nr 278 Kierownika Wydziału Rolnictw i Leśnictwa Prezydium Wojewódzkiej Rady Narodowej w Warszawie z dnia 15.02.1973 r. o uznaniu za pomnik przyrody (Dziennik Urzędowy Wojewódzkiej Rady Narodowej w Warszawie z dnia 19.03.1973 r. Nr 6, poz. 96) Dane pozostałych aktów prawnych: Rozporządzenie Nr 15 Wojewody Mazowieckiego z dnia 09.05.2007 r. w sprawie pomników przyrody położonych na terenie miasta Płocka (Dziennik Urzędowy Województwa Mazowieckiego z dnia 16.05.2007 Nr 89, poz. 2098)
7	Pomnik przyrody - Miłorząb dwuklapowy (Miłorząb chiński, Miłorząb dwudzielny) - <i>Ginkgo biloba</i>	Zarządzenie Nr 1/87 Wojewody Płockiego z dnia 9 stycznia 1987 r. o uznaniu za pomnik przyrody (Dz. Urz. Woj. Płockiego, data publikacji 1987-01-09)
8	Pomnik przyrody - Dąb szypułkowy - <i>Quercus robur</i>	Uchwała Nr 655/XLV/10 Rady Miasta Płocka z dnia 26.01.2010 r. w sprawie ustanowienia pomnika przyrody (Dziennik Urzędowy Województwa Mazowieckiego z dnia 22.05.2010 r. Nr 103, poz. 1933)
9	Pomnik przyrody - Lipa drobnolistna - <i>Tilia cordata</i>	Uchwała Nr 186/XI/2019 Rady Miasta Płocka z dnia 29 sierpnia 2019 r. w sprawie ustanowienia 12 drzew pomnikami przyrody (Dz. Urz. Województwa Mazowieckiego z 2019 r. poz. 10339)
10	Pomnik przyrody - Dąb szypułkowy - <i>Quercus robur</i>	Uchwała Nr 186/XI/2019 Rady Miasta Płocka z dnia 29 sierpnia 2019 r. w sprawie ustanowienia 12 drzew pomnikami przyrody (Dz. Urz. Województwa Mazowieckiego z 2019 r. poz. 10339)

Lp.	Nazwa formy ochrony przyrody	Tytuł i miejsce ogłoszenia aktu prawnego tworzącego, ustanawiającego albo wyznaczającego formę ochrony przyrody
11	Pomnik przyrody - Dąb szypułkowy - <i>Quercus robur</i>	Uchwała Nr 186/XI/2019 Rady Miasta Płocka z dnia 29 sierpnia 2019 r. w sprawie ustanowienia 12 drzew pomnikami przyrody (Dz. Urz. Województwa Mazowieckiego z 2019 r. poz. 10339)
12	Pomnik przyrody - Dąb szypułkowy - <i>Quercus robur</i>	Uchwała Nr 186/XI/2019 Rady Miasta Płocka z dnia 29 sierpnia 2019 r. w sprawie ustanowienia 12 drzew pomnikami przyrody (Dz. Urz. Województwa Mazowieckiego z 2019 r. poz. 10339)
13	Pomnik przyrody - Dąb szypułkowy - <i>Quercus robur</i>	Orzeczenie Nr 97 Prezydium Wojewódzkiej Rady Narodowej w Warszawie z dnia 24.12.1957 r. o uznaniu za pomnik przyrody (Dziennik Urzędowy Wojewódzkiej Rady Narodowej w Warszawie z dnia 20.05.1958 r. Nr 3, poz. 15) Dane pozostałych aktów prawnych: Rozporządzenie Nr 15 Wojewody Mazowieckiego z dnia 09.05.2007 r. w sprawie pomników przyrody położonych na terenie miasta Płocka (Dziennik Urzędowy Województwa Mazowieckiego z dnia 16.05.2007 Nr 89, poz. 142098)
14	Pomnik przyrody - Dąb szypułkowy - <i>Quercus robur</i>	Uchwała Nr 186/XI/2019 Rady Miasta Płocka z dnia 29 sierpnia 2019 r. w sprawie ustanowienia 12 drzew pomnikami przyrody (Dz. Urz. Województwa Mazowieckiego z 2019 r. poz. 10339)
15	Pomnik przyrody - Dąb szypułkowy - <i>Quercus robur</i>	Uchwała Nr 186/XI/2019 Rady Miasta Płocka z dnia 29 sierpnia 2019 r. w sprawie ustanowienia 12 drzew pomnikami przyrody (Dz. Urz. Województwa Mazowieckiego z 2019 r. poz. 10339)

Lp.	Nazwa formy ochrony przyrody	Tytuł i miejsce ogłoszenia aktu prawnego tworzącego, ustanawiającego albo wyznaczającego formę ochrony przyrody
16	Pomnik przyrody - Grupa drzew: 1. Robinia akacja (Robinia biała, Grochodrzew) - <i>Robinia pseudoacacia</i> , 2. Surmia żółtokwiatowa (Katalpa żółtokwiatowa) - <i>Catalpa ovata</i>	Rozporządzenie Nr 8/92 Wojewody Płockiego z dnia 21.05.1992 r. o uznaniu za pomnik przyrody (Dziennik Urzędowy Województwa Płockiego z dnia 8.06.1992 r. Nr 6, poz. 112) Dane pozostałych aktów prawnych: Rozporządzenie Nr 14 Wojewody Mazowieckiego z dnia 09.05.2007 r. w sprawie pomników przyrody położonych na terenie miasta Płocka (Dziennik Urzędowy Województwa Mazowieckiego z dnia 16.05.2007 Nr 89, poz. 2097)
17	Pomnik przyrody - Platan klonolistny - <i>Platanus xacerifolia (Platanus xhispanica)</i>	Rozporządzenie Nr 8/92 Wojewody Płockiego z dnia 21.05.1992 r. o uznaniu za pomnik przyrody (Dziennik Urzędowy Województwa Płockiego z dnia 8.06.1992 r. Nr 6, poz. 112) Dane pozostałych aktów prawnych: Rozporządzenie Nr 14 Wojewody Mazowieckiego z dnia 09.05.2007 r. w sprawie pomników przyrody położonych na terenie miasta Płocka (Dziennik Urzędowy Województwa Mazowieckiego z dnia 16.05.2007 Nr 89, poz. 2097)
18	Pomnik przyrody - Dąb szypułkowy - <i>Quercus robur</i>	Rozporządzenie Nr 8/92 Wojewody Płockiego z dnia 21.05.1992 r. o uznaniu za pomnik przyrody (Dziennik Urzędowy Województwa Płockiego z dnia 8.06.1992 r. Nr 6, poz. 112) Dane pozostałych aktów prawnych: Rozporządzenie Nr 14 Wojewody Mazowieckiego z dnia 09.05.2007 r. w sprawie pomników przyrody położonych na terenie miasta Płocka (Dziennik Urzędowy Województwa Mazowieckiego z dnia 16.05.2007 Nr 89, poz. 2097)
19	Pomnik przyrody - Kasztanowiec zwyczajny (Kasztanowiec biały) - <i>Aesculus hippocastanum</i>	Rozporządzenie Nr 8/92 Wojewody Płockiego z dnia 21.05.1992 r. o uznaniu za pomnik przyrody (Dziennik Urzędowy Województwa Płockiego z dnia 8.06.1992 r. Nr 6, poz. 112) Dane pozostałych aktów prawnych: Rozporządzenie Nr 14 Wojewody Mazowieckiego z dnia 09.05.2007 r. w sprawie pomników

Lp.	Nazwa formy ochrony przyrody	Tytuł i miejsce ogłoszenia aktu prawnego tworzącego, ustanawiającego albo wyznaczającego formę ochrony przyrody
		przyrody położonych na terenie miasta Płocka (Dziennik Urzędowy Województwa Mazowieckiego z dnia 16.05.2007 Nr 89, poz. 2097)
20	Pomnik przyrody - Dąb szypułkowy - <i>Quercus robur</i>	Orzeczenie Nr 151 Kierownika Wydziału Rolnictwa i Leśnictwa Prezydium Wojewódzkiej Rady Narodowej w Warszawie z dnia 21.05.1962 r. o uznaniu za pomnik przyrody (Dziennik Urzędowy Wojewódzkiej Rady Narodowej w Warszawie z dnia 15.06.1962 r. Nr 9, poz. 101) Dane pozostałych aktów prawnych: Rozporządzenie Nr 15 Wojewody Mazowieckiego z dnia 09.05.2007 r. w sprawie pomników przyrody położonych na terenie miasta Płocka (Dziennik Urzędowy Województwa Mazowieckiego z dnia 16.05.2007 Nr 89, poz. 2098)
21	Pomnik przyrody - Jesion wyniosły - <i>Fraxinus excelsior</i>	Uchwała Nr 186/XI/2019 Rady Miasta Płocka z dnia 29 sierpnia 2019 r w sprawie ustanowienia 12 sztuk drzew pomnikami przyrody (Dz. Urz. Województwa Mazowieckiego z 2019 r. poz. 10339)
22	Pomnik przyrody - Jesion wyniosły - <i>Fraxinus excelsior</i>	Uchwała Nr 186/XI/2019 Rady Miasta Płocka z dnia 29 sierpnia 2019 r w sprawie ustanowienia 12 sztuk drzew pomnikami przyrody (Dz. Urz. Województwa Mazowieckiego z 2019 r. poz. 10339)

wz. Prezydenta Miasta Płocka

Roman Siemiątkowski
ZASTĘPCA PREZYDENTA
MIASTA PŁOCKA

KIEROWNIK
Referatu Polityki Przestrzennej Miasta

Lukasz Ozimek
Lukasz Ozimek

w/z Dyrektora Wydziału
Rozwoju i Polityki Gospodarczej Miasta
KIEROWNIK
Referatu Rewitalizacji i Estetyzacji Miasta

Michał Balski
Michał Balski

ZASTĘPCA PREZYDENTA
Miasta Płocka

Jacek Terebus
Jacek Terebus

Rady Miasta Płocka

z dnia 19 listopada 2020 r.

CZĘŚĆ GRAFICZNA AGLOMERACJI PŁOCK

Propozycja zweryfikowanego obszaru i granic Aglomeracji Płock w formie graficznej została przedstawiona na mapie w skali 1:10 000, zawierającej:

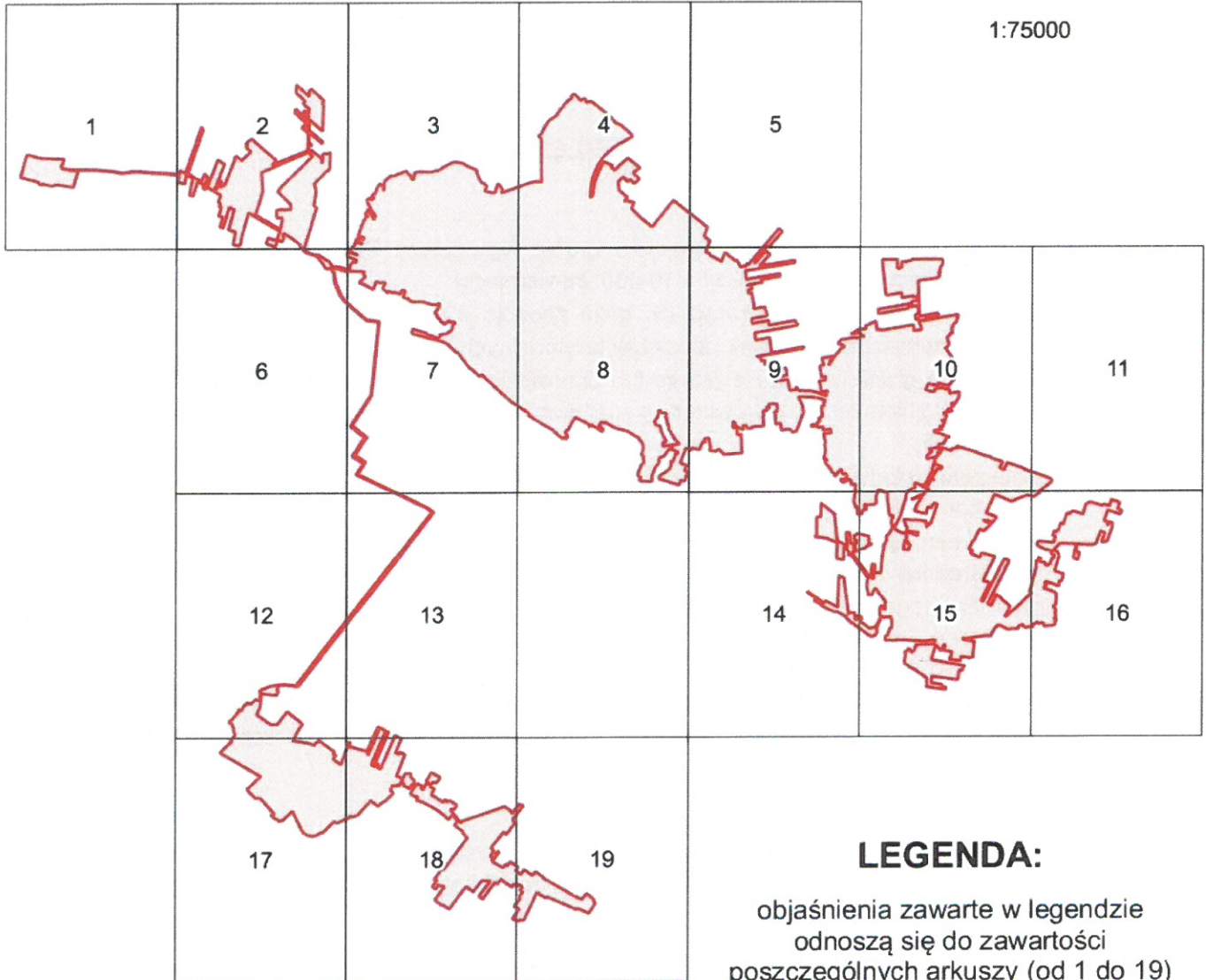
- oznaczenie granic administracyjnych gmin zgodnie z danymi z państwowego rejestru granic i powierzchni jednostek podziałów terytorialnych kraju,
- oznaczenie granic obszaru objętego lub przewidzianego do objęcia zasięgiem systemu kanalizacji zbiorczej lub jej obszaru współtworzącego aglomerację – oznaczenie granic Aglomeracji,
- oznaczenie lokalizacji oczyszczalni ścieków komunalnych, do której odprowadzane będą ścieki komunalne,
- oznaczenie granic stref ochronnych ujęć wody obejmujących tereny ochrony bezpośredniej i tereny ochrony pośredniej zgodnie z informacjami z systemu informacyjnego gospodarowania wodami,
- oznaczenie granic form ochrony przyrody, o których mowa w art. 6 ustawy z dnia 16 kwietnia 2004 r. o ochronie przyrody (Dz. U. 2020 poz. 55 ze zm.), lub obszarów mających znaczenie dla Wspólnoty znajdujących się na liście, o której mowa w art. 27 ust. 1 tej ustawy, zgodnie z informacjami z centralnego rejestru form ochrony przyrody,
- skalę projektu aglomeracji w formie liczbowej i liniowej.

Nie oznaczono granic obszarów ochronnych zbiorników wód śródlądowych zgodnie z informacjami z systemu informacyjnego gospodarowania wodami z uwagi na brak takich obszarów na obszarze aglomeracji Płock.

Propozycja planu Aglomeracji sporządzona została z wykorzystaniem mapy ewidencyjnej w wersji wektorowej pozyskanej z Powiatowego Ośrodka Dokumentacji Geodezyjnej i Kartograficznej Urzędu Miasta Płocka.

0 1000 2000 m

1:75000

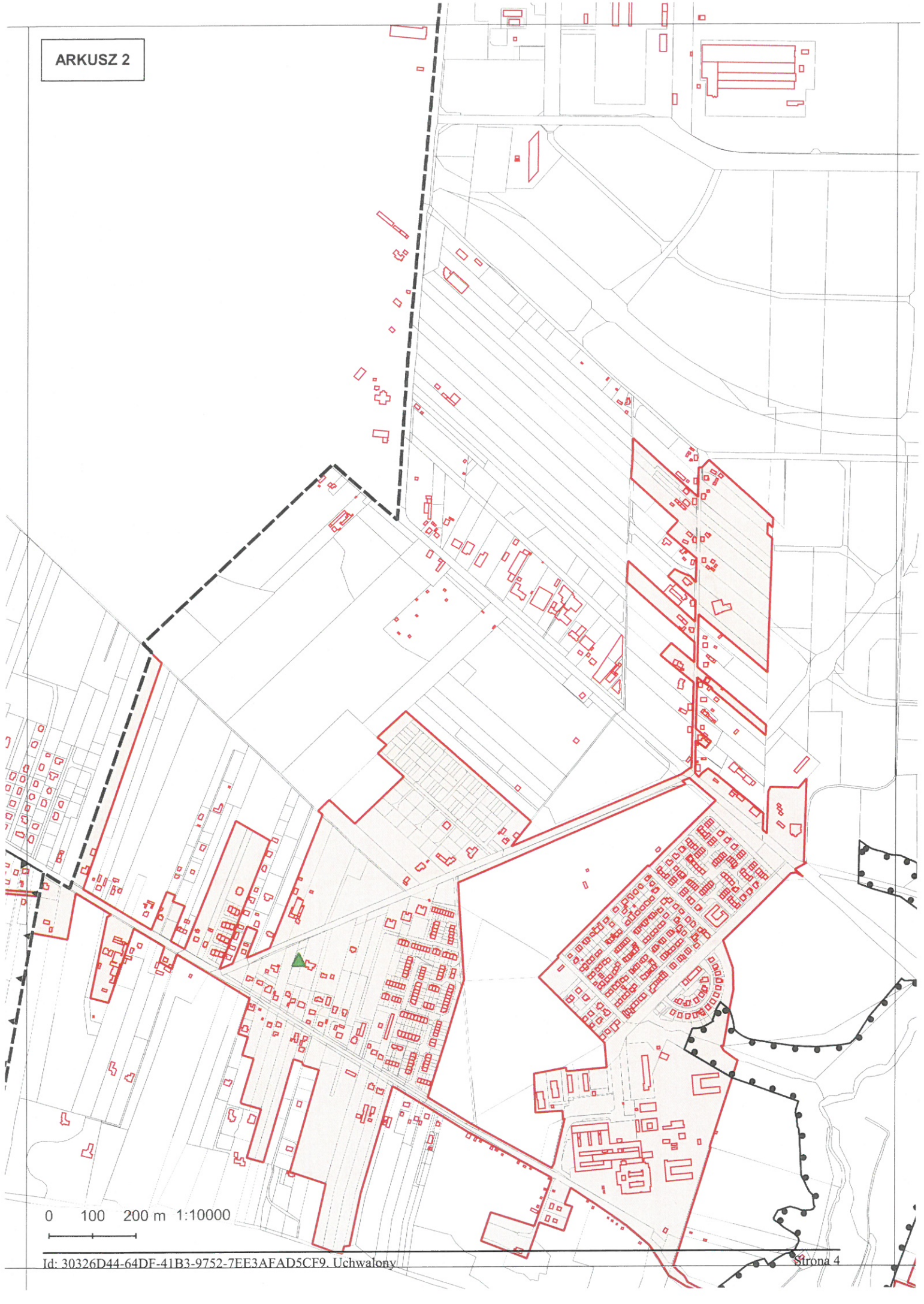


LEGENDA:

objaśnienia zawarte w legendzie
odnoszą się do zawartości
poszczególnych arkuszy (od 1 do 19)

	działki		granica stref ochronnych ujęć wody obejmujących tereny ochrony bezpośredniej
	budynki		pomniki przyrody
	przydomowe oczyszczalnie		granica Gostyńsko-Włocławskiego Parku Krajobrazowego - otulina
	obszar i granice aglomeracji Płock		granica zespołów przyrodniczo-krajobrazowych (Jar Rzeki Brzeźnicy oraz Jar Rzeki Rosicy)
	granice arkuszy		granica obszaru Natura 2000 – Dolina Środkowej Wisły
	oczyszczalnia ścieków		granica Nadwiślańskiego Obszaru Chronionego Krajobrazu
	granice administracyjne gminy		granica obszaru Natura 2000 - Kampinoska Dolina Wisły



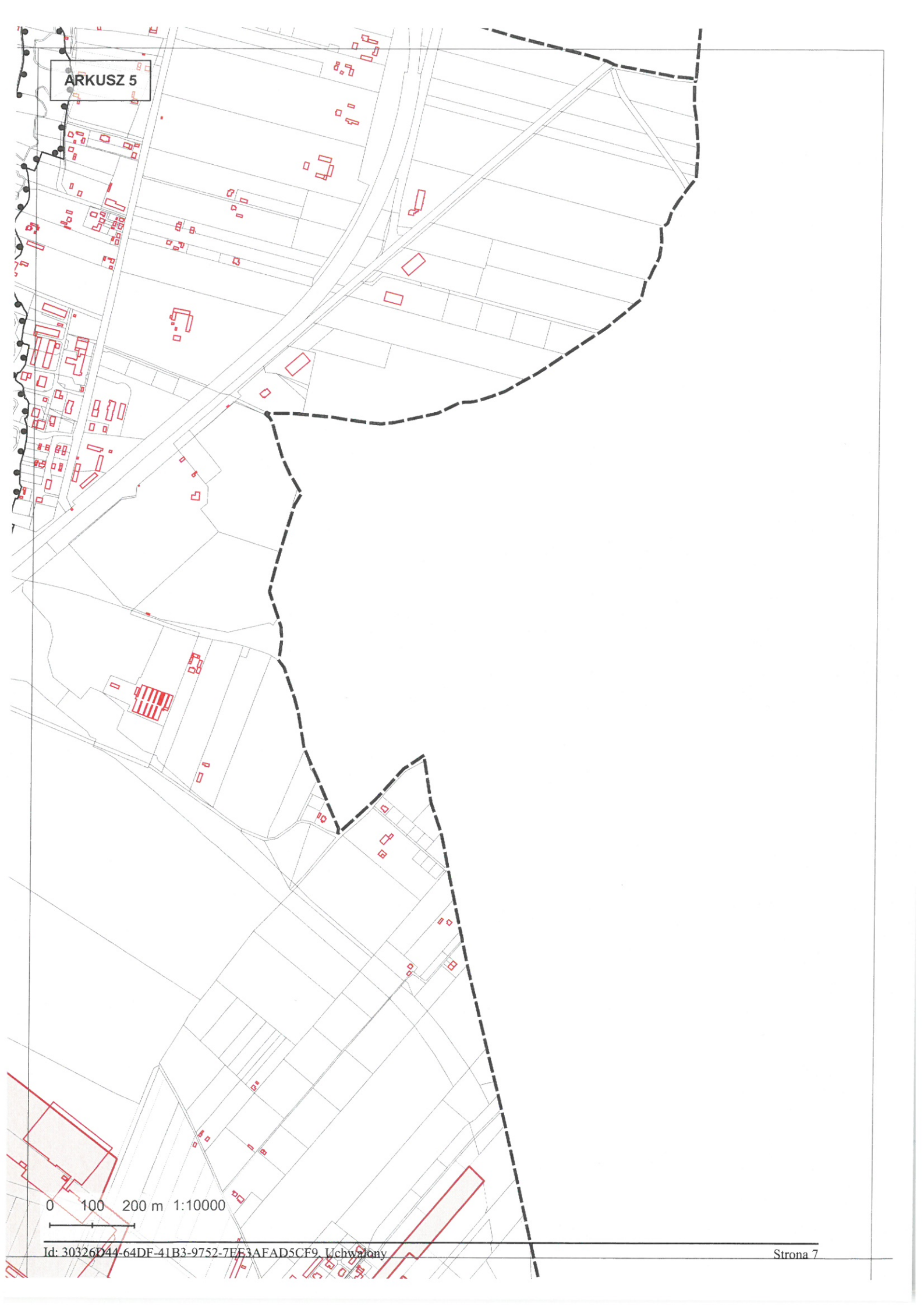


0 100 200 m 1:10000





ARKUSZ 5



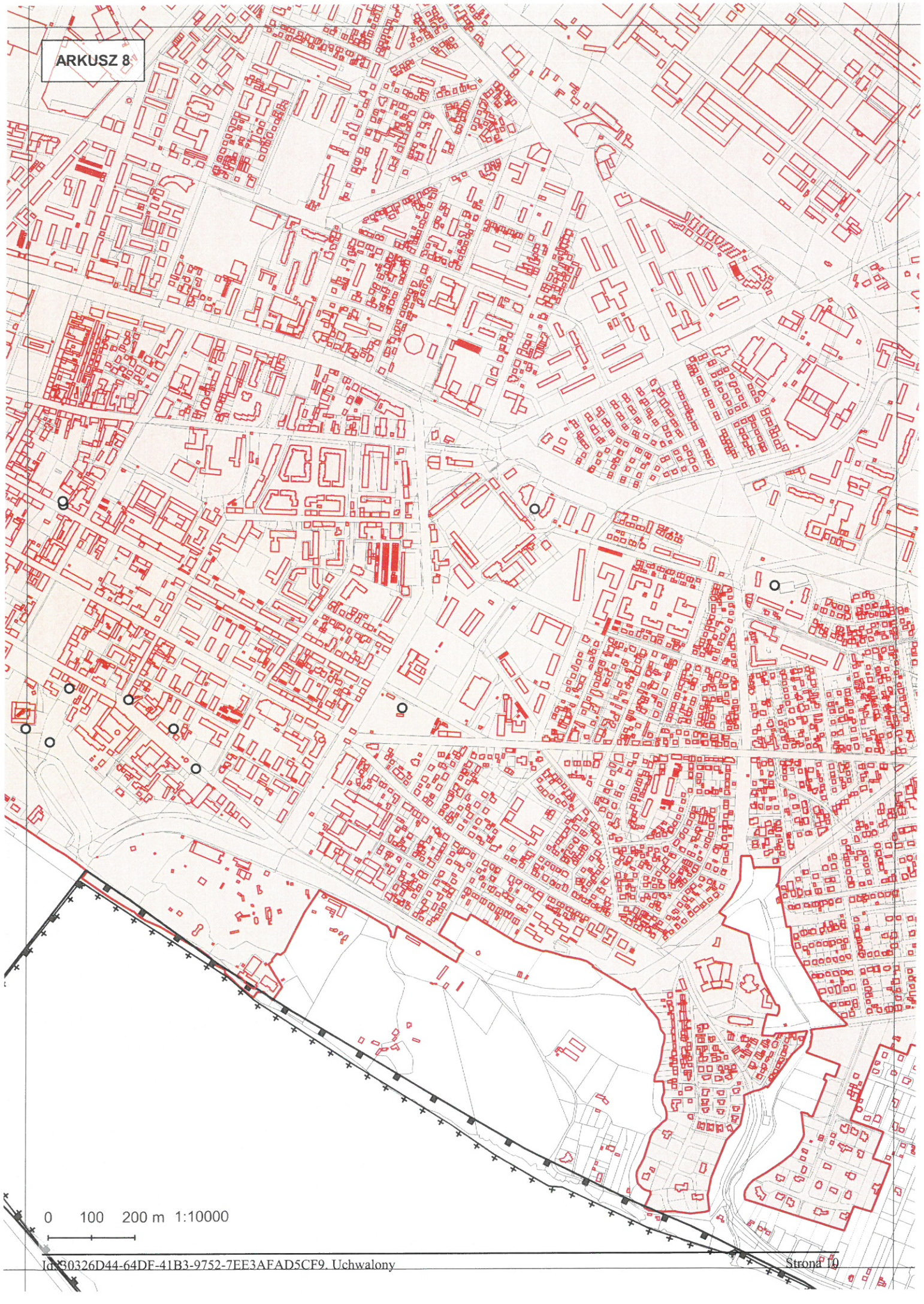
0 100 200 m 1:10000





ARKUSZ 7

0 100 200 m 1:10000

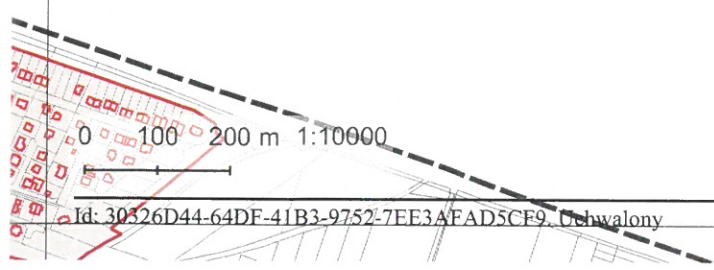


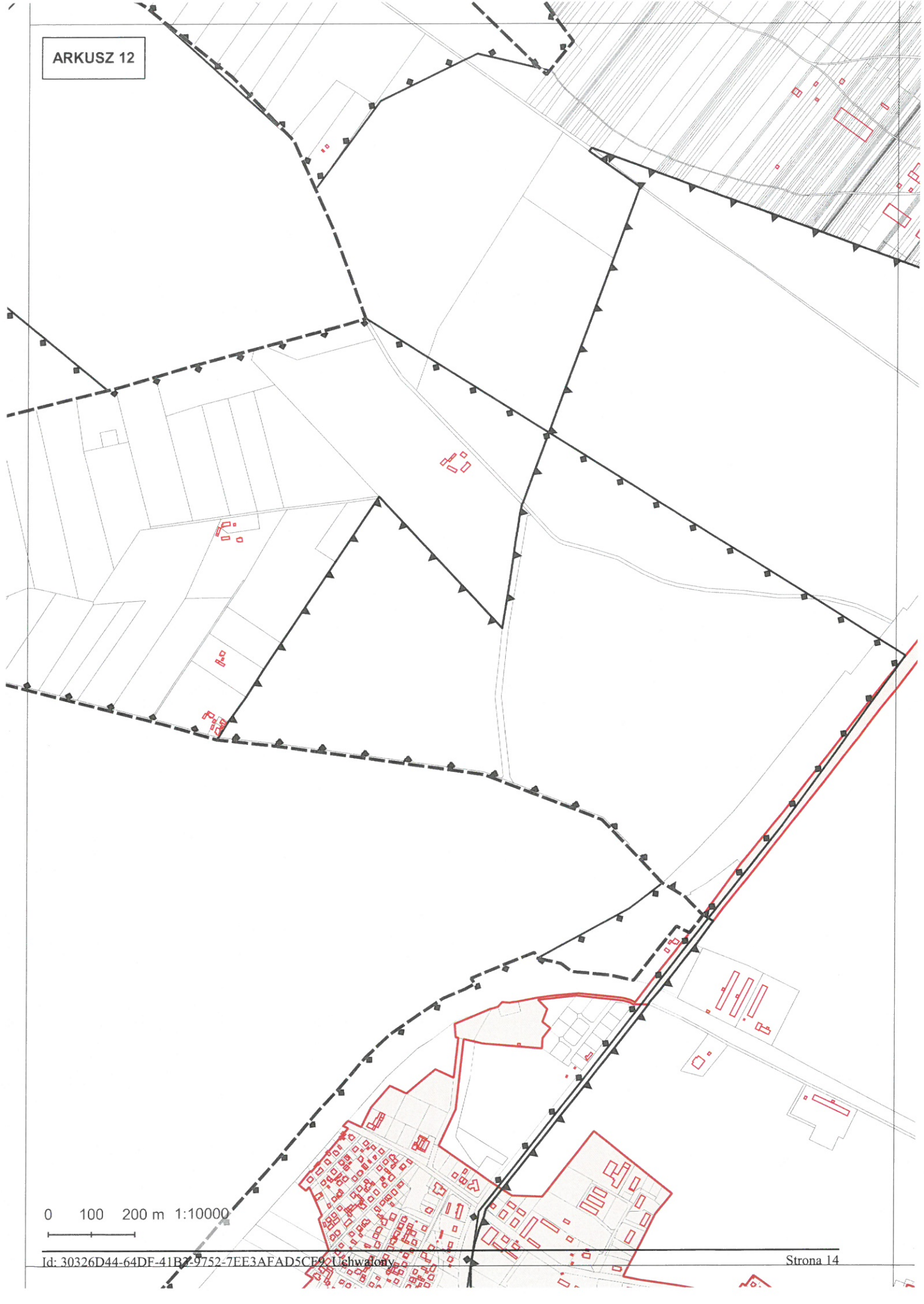
0 100 200 m 1:10000



0 100 200 m 1:10000







0 100 200 m 1:10000





0 100 200 m 1:10000

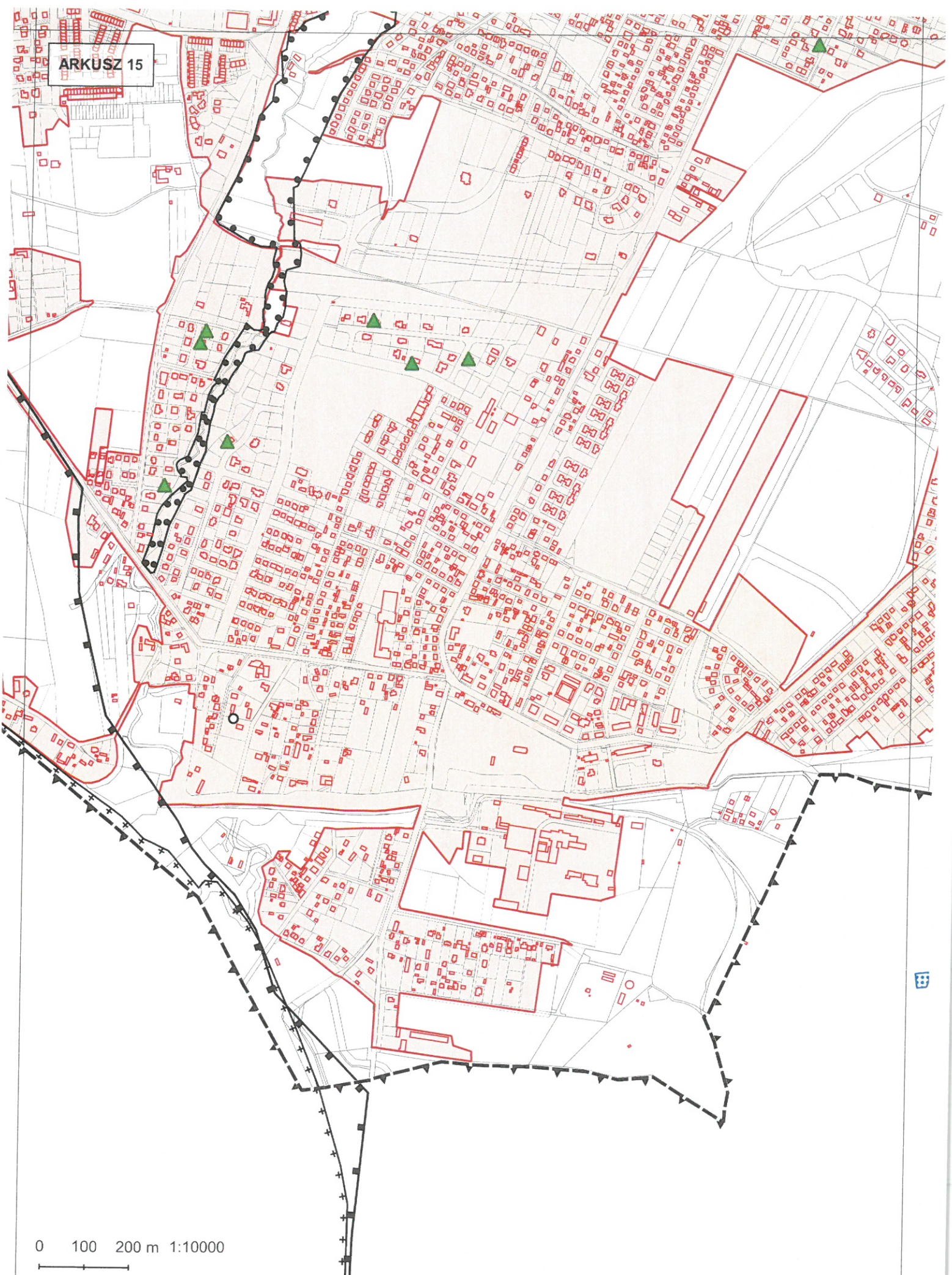


ARKUSZ 14

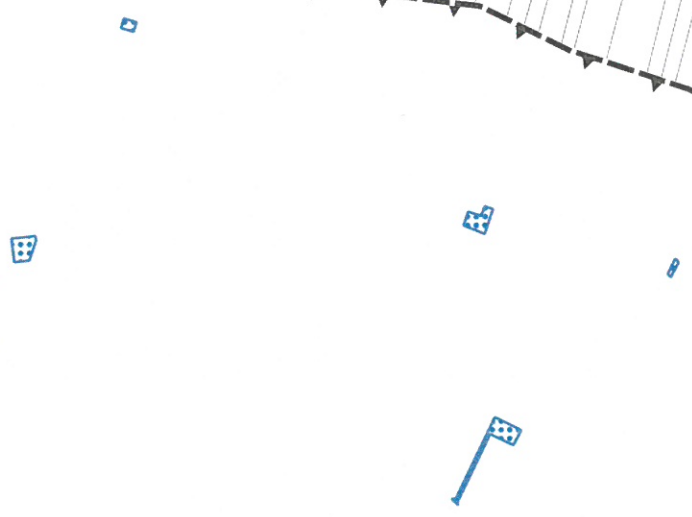


0 100 200 m 1:10000

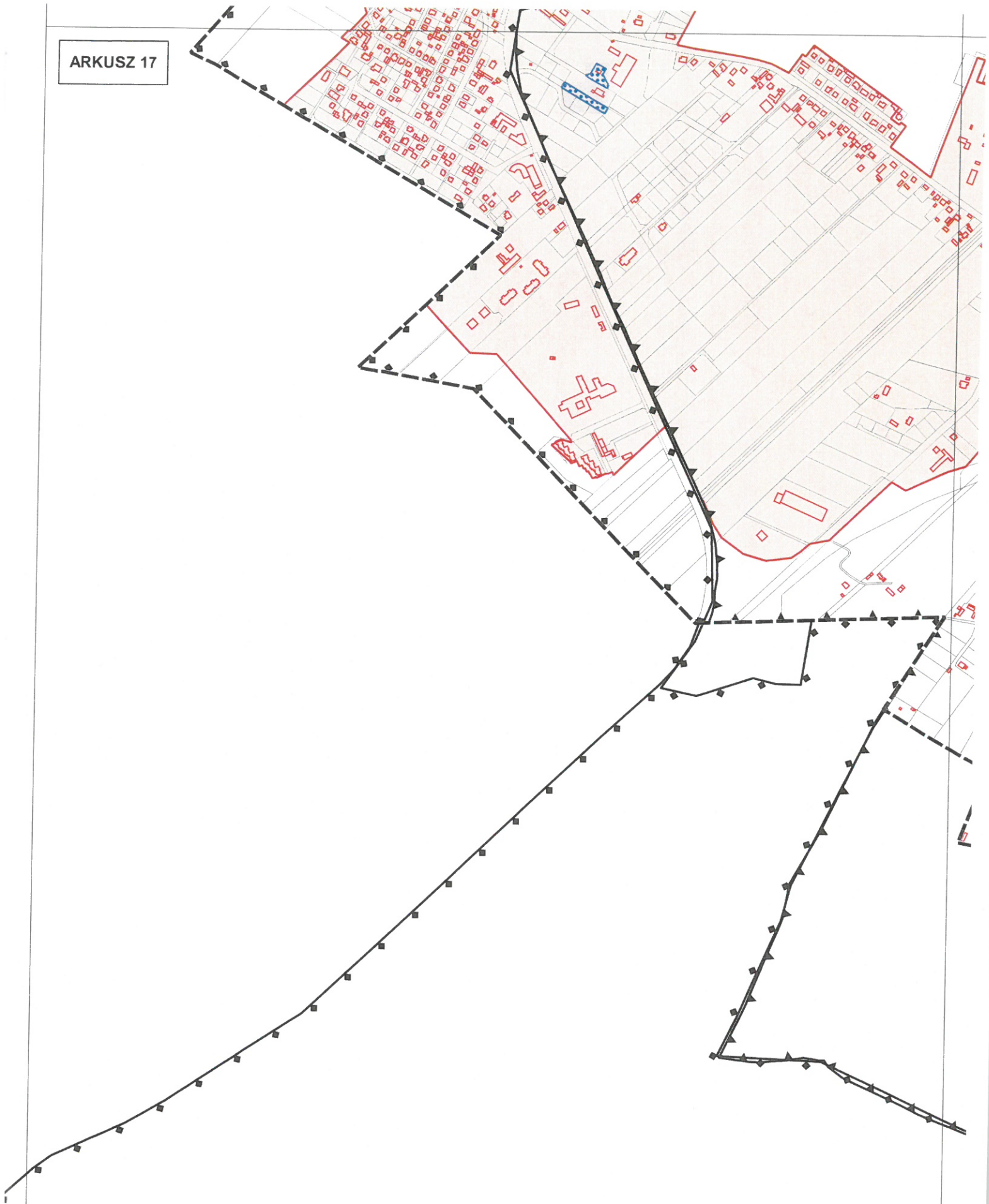
ARKUSZ 15



0 100 200 m 1:10000

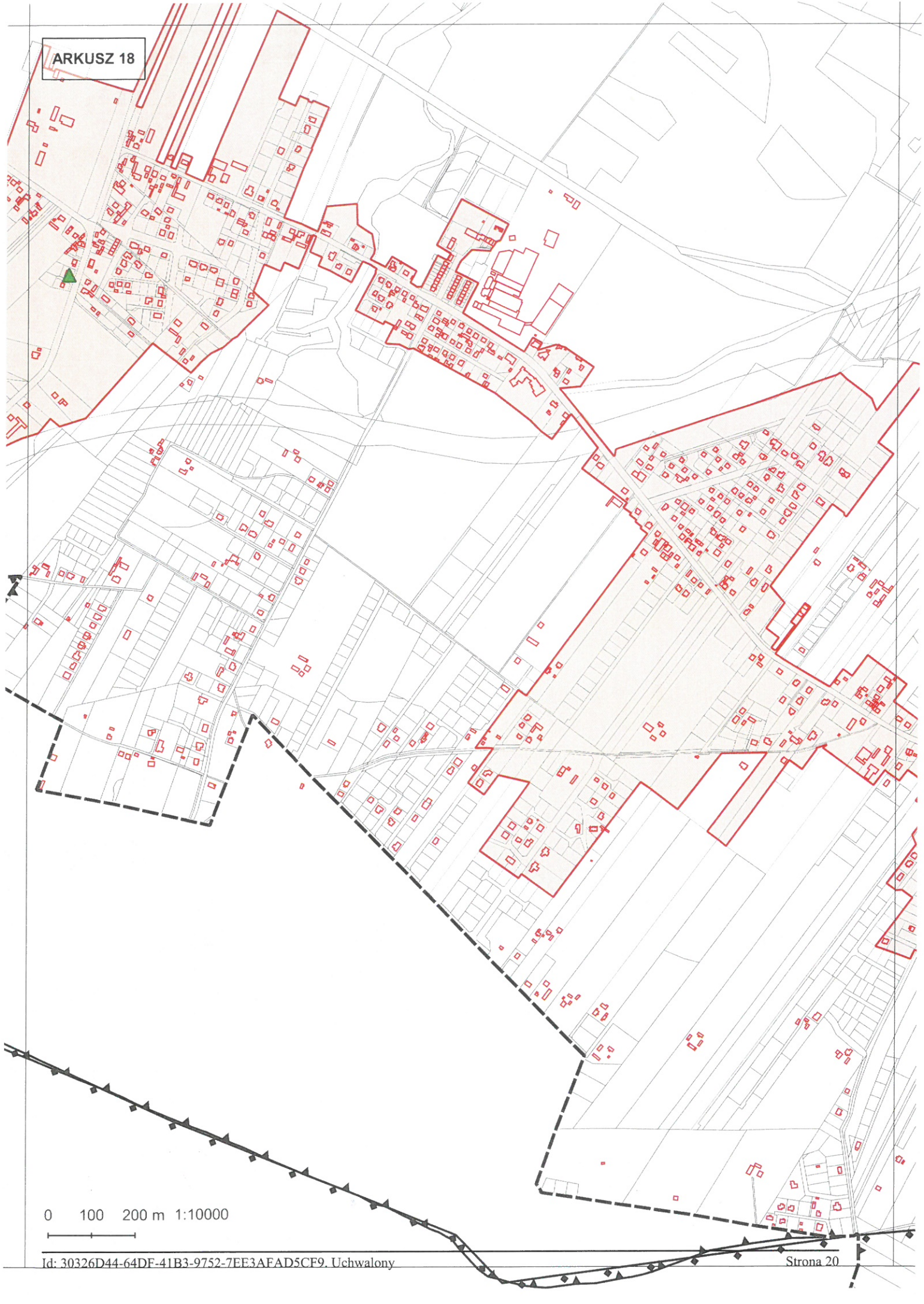


0 100 200 m 1:10000

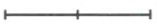


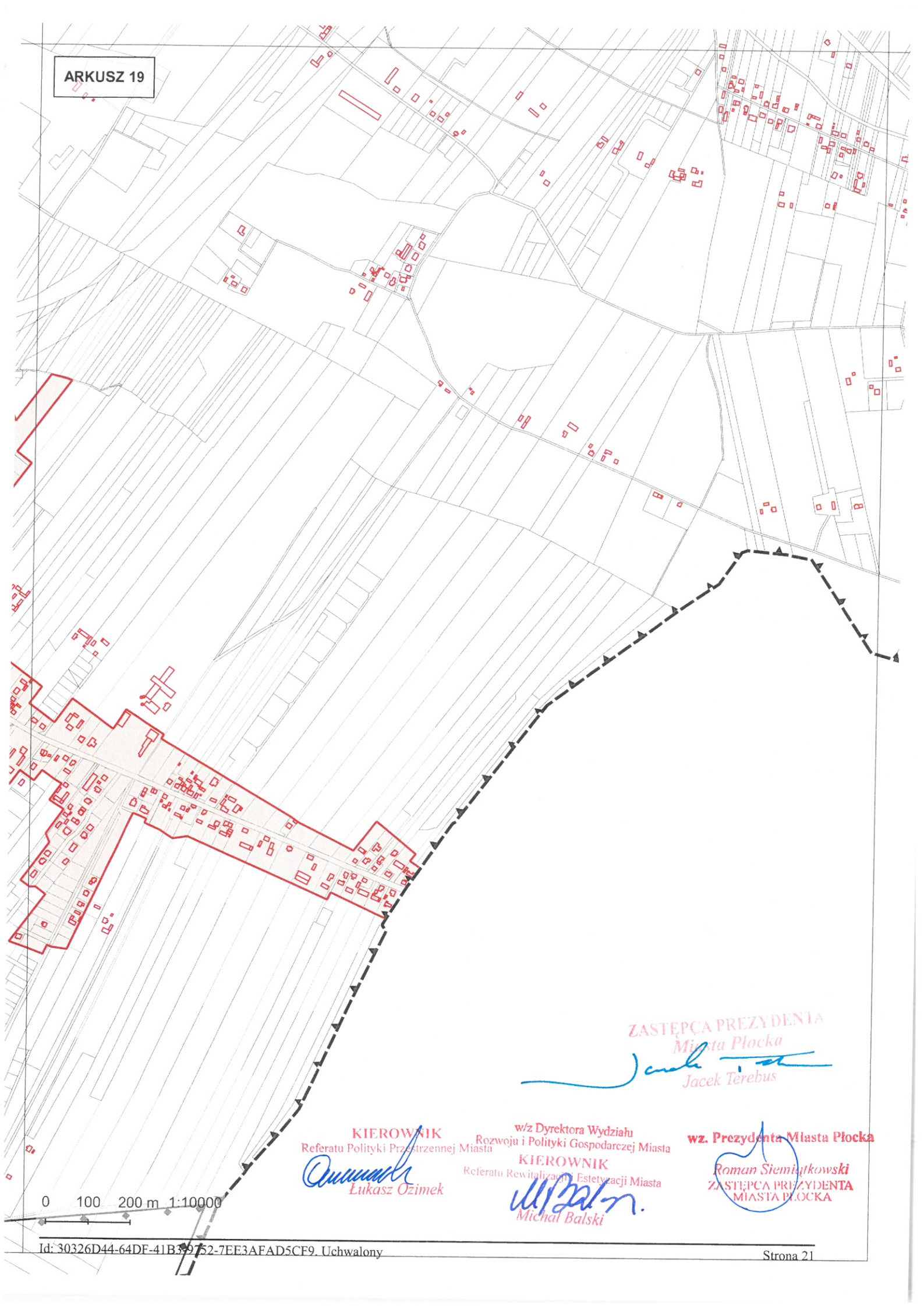
0 100 200 m 1:10000





0 100 200 m 1:10000





ZASTĘPCA PREZYDENTA
Miasta Plocka

Jacek Terebus
Jacek Terebus

KIEROWNIK
Referatu Polityki Przestrzennej Miasta

Łukasz Ozimek
Łukasz Ozimek

w/z Dyrektora Wydziału
Rozwoju i Polityki Gospodarczej Miasta

KIEROWNIK
Referatu Rewitalizacji, Estetyzacji Miasta

Michał Balski
Michał Balski

wz. Prezydenta Miasta Plocka

Roman Siemiątkowski
ZASTĘPCA PREZYDENTA
MIASTA PŁOCKA

0 100 200 m 1:10000

